

Fiba Emeklilik ve Hayat A.Ş.
İstanbul Portföy Değişken
Emeklilik Yatırım Fonu

31 Aralık 2019 Tarihinde
Sona Eren Hesap Dönemine Ait
Yatırım Performansı Konusunda
Kamuya Açıklanan Bilgilere İlişkin Rapor



KPMG Bağımsız Denetim ve
Serbest Muhasebeci Mali Müşavirlik A.Ş.
İş Kuleleri Kule 3 Kat: 1-9
Levent 34330 İstanbul
Tel +90 212 316 6000
Fax +90 212 316 6060
www.kpmg.com.tr

**Fiba Emeklilik ve Hayat A.Ş.
İstanbul Portföy Değişken Emeklilik Yatırım Fonu'nun
31 Aralık 2019 Tarihinde Sona Eren Hesap Dönemine Ait
Yatırım Performansı Konusunda Kamuya Açıklanan Bilgilere İlişkin Rapor**

Fiba Emeklilik ve Hayat A.Ş. İstanbul Portföy Değişken Emeklilik Yatırım Fonu ("Fon")'nun 1 Ocak 2019 – 31 Aralık 2019 dönemine ait ekteki performans sunuş raporunu Sermaye Piyasası Kurulu'nun VII-128.5 sayılı "Bireysel Portföylerin ve Kolektif Yatırım Kuruluşlarının Performans Sunumuna, Performansa Dayalı Ücretlendirmesine ve Kolektif Yatırım Kuruluşlarını Notlandırma ve Sıralama Faaliyetlerine İlişkin Esaslar Tebliği"nde ("Tebliğ") yer alan performans sunuş standartlarına ilişkin düzenlemeleri çerçevesinde incelemiş bulunuyoruz.

İncelememiz sadece yukarıda belirtilen döneme ait performans sunuşunu kapsamaktadır. Bunun dışında kalan dönemler için inceleme yapılmamış ve görüş oluşturulmamıştır.

Görüşümüze göre Fon'un 1 Ocak 2019 - 31 Aralık 2019 dönemine ait performans sunuş raporu Fiba Emeklilik ve Hayat A.Ş. İstanbul Portföy Değişken Emeklilik Yatırım Fonu'nun performansını ilgili Tebliğ'in performans sunuş standartlarına ilişkin düzenlemelerine uygun olarak doğru bir biçimde yansıtmaktadır.

Diğer Husus

Fon'un kamuya açıklanmak üzere hazırlanan 31 Aralık 2019 tarihinde sona eren hesap dönemine ait finansal tablolarına ilişkin bağımsız denetim çalışmalarımız henüz tamamlanmamış olup, çalışmalarımızın tamamlanmasını müteakip söz konusu finansal tablolar hakkındaki bağımsız denetçi raporumuz ayrıca düzenlenecektir.

KPMG Bağımsız Denetim ve Serbest Muhasebeci Mali Müşavirlik A.Ş.
A member firm of KPMG International Cooperative

Ali Tuğrul Uzun, SMMM
Sorumlu Denetçi

31 Ocak 2020
İstanbul, Türkiye

FİBA EMEKLİLİK VE HAYAT A.Ş. İSTANBUL PORTFÖY DEĞİŞKEN EMEKLİLİK YATIRIM FONU'NA AİT PERFORMANS SUNUM RAPORU**A. TANITICI BİLGİLER**PORTFÖYE BAKIŞ
Halka Arz Tarihi : 22/05/2017

YATIRIM VE YÖNETİME İLİŞKİN BİLGİLER

31/12/2019 tarihi itibarıyla	
Fon Toplam Değeri	31,111,251
Birim Pay Değeri (TRL)	0.016500
Yatırımcı Sayısı	791
Tedavül Oranı (%)	1.89%

Fon'un Yatırım Amacı	Portföy Yöneticileri
Geniş portföy yelpazesi ile piyasa koşullarına göre portföy yapısını hızlı ve ani şekilde değiştirebilme avantajını da gözeterek ağırlıklı olarak kamu borçlanma araçları ve Türk pay senetlerine yatırım yaparak faiz ve sermaye kazancı elde etmektedir.	Tufan DERİNER Tuncay SUBAŞI

En Az Alınabilir Pay Adedi : 0.001000 Adet

Portföy Dağılımı	
Borçlanma Araçları	82.33%
- Özel Sektör Borçlanma Araçları	54.79%
- Devlet Tahvili / Hazine Bonosu	27.54%
Paylar	7.09%
- Holding	5.29%
- Bilgisayar Toptancılığı	1.80%
Ters Repo	3.71%
Fon	3.66%
Vadeli Mevduat	2.83%
Takasbank Para Piyasası İşlemleri	0.37%
Toplam	100.00%

Yatırım Stratejisi

Fonun amacı, portföy yöneticilerinin piyasa beklenti ve analizleri doğrultusunda fon portföyünün tamamının Yönetmelik'in 5 inci maddesinde belirtilen yerli ve yabancı varlık türlerinin tamamına veya bir kısmına yatırılması suretiyle hem sermaye kazancı hem temettü, hem de faiz ve kira sertifikası geliri elde etmektir. Fonun varlık dağılımı önceden belirlenemez. Portföy yapısı/yönetim stratejisi karşılaştırma ölçütü kullanmaya elverişli olmadığından fon için herhangi bir karşılaştırma ölçütü belirlenmemiştir.

Yatırım Riskleri

Emeklilik yatırım fonunun işletilmesi sırasında karşılaşılabilecek muhtemel riskler; Finansal, Operasyonel, Politik ve Ekonomik Risklerdir. Finansal ve politik risklerin yönetimine ilişkin olarak, portföy yöneticisi fon portföyünü yönetirken riskin dağıtılması, likidite ve getiri unsurlarını göz önünde bulundurmakta, portföy yönetim stratejilerine ve yatırım sınırlamalarına uygun hareket ederek fon içtüzüğü, izahname, portföy yönetim sözleşmesi ve ilgili mevzuatta belirtilen esaslara uymaktadır. Fon yönetiminde yatırım yapılacak sermaye piyasası araçlarının seçiminde nakde dönüşümü kolay ve riski az olanlar tercih edilmektedir. Fon'a ait genel yatırım kararları, konularında uzman üyelerin oluşturduğu bir komite tarafından verilmekte ve alınan kararlar tutanak haline getirilmektedir. Fon yöneticisi, ilgili mevzuat, içtüzük ve izahname ile birlikte komite kararlarını da dikkate alır. Operasyonel risklerin yönetimine ilişkin olarak, Fon'un tüm muhasebe ve takas işlemleri OYAK Yatırım Menkul Değerler A.Ş. nezdindeki yerine getirilmektedir. Fon'un yönetiminde oluşabilecek hata, hile ve usulsüzlüklerin önlenmesi ve tespiti, muhasebe kayıtlarının doğru ve eksiksiz olması amacıyla Fon iç kontrol sistemine ilişkin tüm esas ve usuller ile iş akışları Fiba Emeklilik ve Hayat A.Ş. tarafından yazılı hale getirilmiştir.

B. PERFORMANS BİLGİSİ

PERFORMANS BİLGİSİ							
YILLAR	Toplam Getiri (%)	Eşik Değer Getirisi (%)	Enflasyon Oranı (%) (TÜFE) (*)	Portföyün Zaman İçinde Standart Sapması (%) (**)	Eşik Değerin Standart Sapması (%) (**)	Bilgi Rasyosu	Sunuma Dahil Dönem Sonu Portföyün Toplam Değeri / Net Aktif Değeri
2017	12.200%	8.246%	5.545%	0.182%	0.032%	0.1247	5,320,947.78
2018	20.232%	20.574%	20.302%	0.226%	0.052%	-0.0038	17,552,963.87
2019	22.313%	23.414%	11.836%	0.224%	0.057%	-0.0144	31,111,251.00

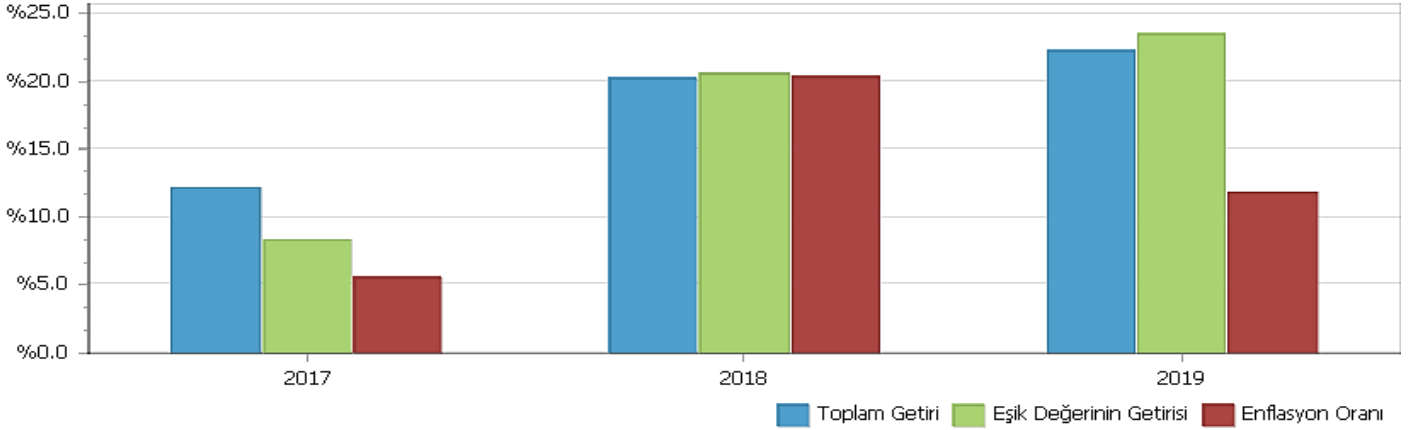
(*) Enflasyon oranı TÜİK tarafından açıklanan 12 aylık TÜFE'nin dönemsel oranıdır.

(**) Portföyün ve eşik değerinin standart sapması dönemdeki günlük getiriler üzerinden hesaplanmıştır.

2017 yılında fonun eşik değer getirisi (7.522%) TRLIBOR O/N getirisinin (8.246%) altında gerçekleştiği için eşik değer olarak TRLIBOR O/N kullanılmıştır.

2018 yılında fonun eşik değer getirisi (18.443%) TRLIBOR O/N getirisinin (20.574%) altında gerçekleştiği için eşik değer olarak TRLIBOR O/N kullanılmıştır.

2019 yılında fonun eşik değer getirisi (22.701%) TRLIBOR O/N getirisinin (23.414%) altında gerçekleştiği için eşik değer olarak TRLIBOR O/N kullanılmıştır.

PERFORMANS GRAFİĞİ

GEÇMİŞ GETİRİLER GELECEK DÖNEM PERFORMANSI İÇİN BİR GÖSTERGE SAYILMAZ.

C. DİPNOTLAR

1) Fon kurucusu Fiba Emeklilik ve Hayat A.Ş., Bireysel Emeklilik ve Tasarruf ve Yatırım Sistemi Kanunu, Sigortacılık Kanunu, Türk Ticaret Kanunu ve Sermaye Piyasası Kanunu ile diğer ilgili mevzuata uygun hareket etmek kaydıyla hayat sigortaları, kaza sigortaları ve Bireysel Emeklilik gibi mevzuatın izin verdiği faaliyetleri genel müdürlük ve acenteleri ile yürütmektedir. Şirket Bireysel Emeklilik faaliyetleri kapsamında mevzuatta belirtilen faaliyetleri yürütmek amacıyla Emeklilik yatırım fonu kurmak, işletmek, birleştirmek, devretmek gibi faaliyetleri de yerine getirmektedir.

2) Fon Portföyü'nün yatırım amacı, yatırımcı riskleri ve stratejisi "Tanıtıcı Bilgiler" bölümünde belirtilmiştir.

3) Fon 01/01/2019 - 31/12/2019 döneminde net %22.31 oranında getiri sağlarken, eşik değerinin getirisi aynı dönemde %23.41 olmuştur. Sonuç olarak Fon'un nispi getirisi %1.10 olarak gerçekleşmiştir.

Toplam Getiri : Fonun ilgili dönemdeki birim pay değerindeki yüzdesel getiriyi ifade etmektedir.

Eşik Değerinin Getirisi : Fonun eşik değerinin ilgili dönem içerisinde belirtilen varlık dağılımları ile ağırlıklandırılarak hesaplanmış olan yüzdesel getirisini ifade etmektedir.

Nispi Getiri : Performans sonu dönemi itibarıyla hesaplanan portföy getiri oranı ile karşılaştırma ölçütünün getiri oranı arasındaki farkı ifade etmektedir.

4) Riske göre düzeltilmiş getirinin hesaplanmasında Bilgi Rasyosu (Information Ratio) kullanılmıştır. Bilgi rasyosu, fonun günlük getiri oranı ile karşılaştırma ölçütü/eşik değer günlük getiri farklarının performans dönemi boyunca ortalamasının, fonun günlük getiri oranı ile karşılaştırma ölçütü/eşik değer günlük getiri farklarının performans dönemi boyunca standart sapmasına oranı olarak hesaplanmaktadır. Pozitif ve istikrarlı bilgi rasyosu hedeflenir. 1 Ocak - 31 Aralık 2019 dönemi için hesaplanan bilgi rasyosu -0.014 olarak gerçekleşmiştir (1 Ocak - 31 Aralık 2018: -0.004)

5) Yönetim ücretleri, vergi, saklama ücretleri ve diğer faaliyet giderlerinin günlük brüt portföy değerine oranının ağırlıklı ortalaması aşağıdaki gibidir.

01/01/2019 - 31/12/2019 döneminde :	Portföy Değerine Oranı (%)	TL Tutar
Fon Yönetim Ücreti	0.004121%	349,956.93
Denetim Ücreti Giderleri	0.000052%	4,389.93
Saklama Ücreti Giderleri	0.000035%	2,961.71
Aracılık Komisyonu Giderleri	0.000556%	47,235.38
Kurul Kayıt Ücreti	0.000035%	2,981.05
Diğer Faaliyet Giderleri	0.000214%	18,198.54
Toplam Faaliyet Giderleri	425,723.54	
Ortalama Fon Toplam Değeri	23,321,150.46	
Toplam Faaliyet Giderleri / Ortalama Fon Toplam Değeri	1.825483%	

6) Performans sunum döneminde Fon'a ilişkin yatırım stratejisi değişikliği yapılmamıştır.

7) SPK 03.03.2016, 7/223 sayılı ilke kararına (Emeklilik Yatırım Fonlarına İlişkin Rehber) göre hazırlanan brüt fon getiri hesaplaması.

01 Ocak - 31 Aralık 2019 Döneminde brüt fon getirisi

01/01/2019 - 31/12/2019 döneminde :	Oran
Net Basit Getiri	22.31%
Gerçekleşen Fon Toplam Giderleri Oranı*	1.83%
Azami Toplam Gider Oranı	2.28%
Kurucu Tarafından Karşılana Giderlerin Oranı**	0.00%
Net Gider Oranı	1.83%
Brüt Getiri	24.14%

(*) Kurucu tarafından karşılanarlarda dahil tüm fon giderlerinin ortalama net varlık değerine oranı.

(**) Azami Fon Toplam Gider Oranın aşılması nedeniyle kurucu tarafından dönem sonunu takip eden 5 iş günü içinde fona iade edilen giderlerin ortalama fon net varlık değerine oranını ifade etmektedir.

Kıstas Dönemi	Kıstas Bilgisi
22/05/2017-...	%100 BIST-KYD Repo (Brüt)

8) Emeklilik yatırım fonlarının portföy işletmesinden doğan kazançları kurumlar vergisi ve stopajdan muaftır. Ayrıca 31 Aralık 2004 tarihli 5281 sayılı Kanun'la Gelir Vergisi Kanunu'na eklenen Geçici 67. madde çerçevesinde, emeklilik yatırım fonlarının taraf olduğu yatırım işlemlerinden elde edilen kazançlar üzerinden de tevkifat yapılmaz.

D. İLAVE BİLGİLER VE AÇIKLAMALAR

1) Tanıtıcı Bilgiler bölümünde yer alan Fon Net Varlık Değeri ve Fon Portföy Değeri bilgileri, 1 Ocak 2020 tarihinin tatil günü olması nedeniyle ilk iş günü olan 2 Ocak 2020 tarihli uygulama değerleri kullanılarak hazırlanmıştır.

2) Tüm dönemler için portföy ve eşik değerinin birikimli getiri oranı

Dönemler	Portföy Net Getiri	Eşik Değeri	Nispi Getiri
22/05/2017 - 29/12/2017	12.20%	8.25%	3.95%
02/01/2018 - 31/12/2018	20.23%	20.57%	-0.34%
02/01/2019 - 31/12/2019	22.31%	23.41%	-1.10%

3) Döviz Kurlarındaki Dönemsel Ortalama Getiri ve Sapma

Dönemler	USD		EUR		GBP		JPY	
	Ortalama	Standart Sapma	Ortalama	Standart Sapma	Ortalama	Standart Sapma	Ortalama	Standart Sapma
22/05/2017 - 29/12/2017	0.03%	0.58%	0.08%	0.60%	0.05%	0.68%	0.02%	0.65%
02/01/2018 - 31/12/2018	0.15%	1.76%	0.13%	1.68%	0.13%	1.74%	0.16%	1.81%
02/01/2019 - 31/12/2019	0.05%	0.80%	0.04%	0.77%	0.06%	0.85%	0.06%	0.89%

4) Portföy ve Karşılaştırma Ölçütü / Eşik Değeri için Risk Ölçümleri

Dönemler	Takip Hatası	Beta
22/05/2017 - 29/12/2017	0.0301	-0.6556
02/01/2018 - 31/12/2018	0.0370	-0.0867
02/01/2019 - 31/12/2019	0.0370	-0.1345

5) Getiri Oranını Etkileyen Piyasa Koşulları

01/01/2019 - 31/12/2019 Dönem Getirisi	Getiri
BIST 100 ENDEKSİ	29.68%
BIST 30 ENDEKSİ	25.89%
BIST-KYD REPO BRÜT ENDEKSİ	22.70%
BIST-KYD DİBS 91 GÜN ENDEKSİ	22.00%
BIST-KYD DİBS 182 GÜN ENDEKSİ	23.72%
BIST-KYD DİBS 365 GÜN ENDEKSİ	26.78%
BIST-KYD DİBS 547 GÜN ENDEKSİ	30.31%
BIST-KYD DİBS TÜM ENDEKSİ	31.43%
BIST-KYD DİBS UZUN ENDEKSİ	39.11%
BIST-KYD ÖSBA SABİT ENDEKSİ	22.00%
BIST-KYD ÖSBA DEĞİŞKEN ENDEKSİ	26.80%
BIST-KYD Kamu Kira Sertifikaları Endeksi	28.82%
BIST-KYD Özel Sektör Kira Sertifikaları Endeksi	21.22%
BIST-KYD 1 Aylık Gösterge Mevduat Endeksi (TL)	19.45%
BIST-KYD 1 Aylık Gösterge Kar Payı TL Endeksi	15.84%
Katılım 50 Endeksi	60.98%
BIST-KYD ALTIN FİYAT AĞIRLIKLILIK ORTALAMA	33.83%
BIST-KYD Eurobond USD (TL)	28.45%
BIST-KYD Eurobond EUR (TL)	20.65%
Dolar Kuru	12.48%
Euro Kuru	10.26%