

İSTANBUL PORTFÖY BİRİNCİ DEĞİŞKEN FON

**1 OCAK - 30 HAZİRAN 2019 DÖNEMİNE AİT
PERFORMANS SUNUŞ RAPORU VE
YATIRIM PERFORMANSI KONUSUNDA KAMUYA
AÇIKLANAN BİLGİLERE İLİŞKİN RAPOR**



İSTANBUL PORTFÖY BİRİNCİ DEĞİŞKEN FON
YATIRIM PERFORMANSI KONUSUNDA
KAMUYA AÇIKLANAN BİLGİLERE İLİŞKİN RAPOR

İstanbul Portföy Birinci Değişken Fon'un ("Fon") 1 Ocak - 30 Haziran 2019 dönemine ait ekteki performans sunuş raporunu Sermaye Piyasası Kurulu'nun VII-128.5 sayılı Bireysel Portföylerin ve Kolektif Yatırım Kuruluşlarının Performans Sunumuna, Performansa Dayalı Ücretlendirilmesine ve Kolektif Yatırım Kuruluşlarını Notlandırma ve Sıralama Faaliyetlerine İlişkin Esaslar Hakkında Tebliğ'inde ("Tebliğ") yer alan performans sunuş standartlarına ilişkin düzenlemeleri çerçevesinde incelemiş bulunuyoruz.

İncelememiz sadece yukarıda belirtilen döneme ait performans sunuşunu kapsamaktadır. Bunun dışında kalan dönemler için inceleme yapılmamış ve görüş oluşturulmamıştır.

İncelememiz sonucunda Fon'un 1 Ocak - 30 Haziran 2019 dönemine ait performans sunuş raporunun Tebliğ'de belirtilen performans sunuş standartlarına ilişkin düzenlemelere uygun hazırlanmadığı kanaatine varmamıza sebep olacak herhangi bir tespitimiz bulunmamaktadır.

Diğer Husus

1 Ocak - 30 Haziran 2019 dönemine ait performans sunuş raporunda sunulan ve performans bilgisi hesaplamalarına dayanak teşkil eden finansal bilgiler Türkiye Bağımsız Denetim Standartları'na uygun olarak tam veya sınırlı kapsamlı bağımsız denetime tabi tutulmamıştır.

PwC Bağımsız Denetim ve
Serbest Muhasebeci Mali Müşavirlik A.Ş.

Didem Demer Kaya, SMMM
Sorumlu Denetçi

İstanbul, 31 Temmuz 2019

İSTANBUL PORTFÖY BİRİNCİ DEĞİŞKEN FON

1 OCAK - 30 HAZİRAN 2019 DÖNEMİNE AİT PERFORMANS SUNUŞ RAPORU

(Tüm tutarlar, Türk Lirası ("TL") olarak gösterilmiştir.)

A. TANITICI BİLGİLER

PORTFÖYE BAKIŞ Fon'un Halka Arz Tarihi: 26 Ekim 2010		YATIRIM VE YÖNETİME İLİŞKİN BİLGİLER
30 Haziran 2019 tarihi itibarıyla		Portföy Yöneticileri
Fon Toplam Değeri	12.330.339,65	Tuncay Subaşı, Tufan Deriner
Birim Pay Değeri	0,02646	Fon'un Yatırım Amacı ve Stratejisi
Yatırımcı Sayısı	59	<p>İstanbul Portföy Yönetimi A.Ş. Değişken Şemsiye Fon'a Bağlı İstanbul Portföy Birinci Değişken Fon ("Fon") yatırım stratejisi çerçevesinde sabit bir varlık dağılımı hedefi olmayıp değişken piyasa koşullarına göre esnek olarak yönetilmesi esasına dayanır. Fon yönetiminde yatırım yapılacak sermaye piyasası araçlarının seçiminde, getiri potansiyeli yüksek, likit varlıklar tercih edilir. Fon, olumsuz piyasa şartlarının hakim olduğu dönemlerde yatırımcıyı piyasa kayıplarından korumak amaçlı, fon portföyünde bulunan hisse senedi ağırlığını vadeli işlem sözleşmelerinde alacağı ters pozisyonlarla -%30'a (eksi yüzde otuz) çekebilir. Fon, iyimser piyasa koşullarının hakim olduğu dönemlerde portföyündeki yatırım amaçlı hisse senedi ağırlığını vadeli işlemler sözleşmelerini kullanarak +%60'a (artı yüzde altmış) çekebilir.</p> <p>Fon ayrıca, yabancı para ve sermaye piyasası araçlarına yatırım yapabilir. Ancak yabancı para ve sermaye piyasası araçlarına yapılacak yatırım fon hiç bir zaman fon toplam değerinin %80'i ve daha fazlası olmayacaktır. Portföye yalnızca ABD, Kanada, Almanya, İngiltere, Fransa, İtalya, İspanya, Norveç, Hollanda, İsveç, Danimarka, Brezilya, Meksika, Rusya, Polonya, Macaristan, BAE, Suudi Arabistan, Mısır, Katar, Hindistan, Çin, Endonezya, Tayland, Malezya, Güney Kore, Singapur, Güney Afrika Cumhuriyeti'nde kurulu yabancı fonların katılma payları dahil edilebilir.</p> <p>Portföye koruma ve/veya yatırım amaçlı olarak borsada işlem gören türev araçlar (VİOP vadeli işlem ve opsiyon sözleşmeleri dahil edilir. Fon portföyüne borsa dışından türev araç dahil edilmeyecektir.</p> <p>Portföye borsa dışından Kurul düzenlemeleri kapsamında repo/ters repo sözleşmeleri dahil edilebilir. Borsa dışı sözleşmeler fonun yatırım stratejisine uygun olarak fon portföyüne dahil edilir. Sözleşmelerin karşı taraflarının yatırım yapılabilir derecelendirme notuna sahip olması, herhangi bir ilişkiden etkilenmeyecek şekilde objektif koşullarda yapılması ve adil bir fiyat içermesi ve fonun fiyat açıklama dönemlerinde gerçeğe uygun değeri üzerinden nakde dönüştürülebilir olması zorunludur. Ayrıca, borsa dışı repo/ters repo sözleşmeleri karşı tarafının denetime ve gözetime tabi finansal bir kurum (banka, aracı kurum v.b.) olması ve fonun fiyat açıklama dönemlerinde "güvenilir" ve "doğrulanabilir" bir yöntem ile değerlendirilmesi zorunludur.</p>
Portföy Dağılımı (%)		
Özel Sektör		
Borçlanma Araçları	60,79	
Takasbank Para Piyasası İşlemleri	1,22	
Yatırım Fonu	8,37	
Ters Repo	24,36	
Paylar (Yerli+Yabancı)	5,26	
En Az Alınabilir Pay Adeti: 50 Adet		
Pay Kırılımları %		
Kimyasal Ürün	5,05	
Elektrik	0,21	
Toplam	5,26	

(*) Tedavül oranı, Sermaye Piyasası Kurulu'nun 9 Temmuz 2013 tarihinde resmi gazetede yayımlanan "Yatırım Fonlarına İlişkin Esaslar Tebliği (III-52.1)" öncesinde belirlenmiş olan toplam pay sayısı üzerinden hesaplanmış olup gösterge niteliğindedir.

İSTANBUL PORTFÖY BİRİNCİ DEĞİŞKEN FON

1 OCAK - 30 HAZİRAN 2019 DÖNEMİNE AİT PERFORMANS SUNUŞ RAPORU

(Tüm tutarlar, Türk Lirası ("TL") olarak gösterilmiştir.)

B. PERFORMANS BİLGİSİ

Yıllar	Toplam Getiri (%) (*****)	Karşılaştırma Ölçütünün Getirisi/Eşik Değer (%) (**)	Enflasyon Oranı (%) (*)	Portföyün Zaman İçinde Standart Sapması (%)	Karşılaştırma Ölçütünün Standart Sapması (%) (****)	Bilgi Rasyosu	Sunuma Dahil Dönem Sonu Portföyün Toplam Değeri/Net Aktif Değeri
1 Ocak-30 Haziran 2019	10,35	13,09	5,01	0,09	-	-0,19	12.341.520,86
1 Ocak-31 Aralık 2018(*****)	20,25	20,48	20,30	0,16	-	0,00	12.787.472,87
1 Ocak-31 Aralık 2017	14,21	13,35	11,92	0,04	-	0,04	9.516.423,56
1 Ocak-31 Aralık 2016	12,65	9,79	8,53	0,05	-	0,26	12.406.725,77
1 Ocak-31 Aralık 2015 (***)	11,70	4,53	8,81	0,07	0,21	0,13	11.269.096,65
1 Ocak-31 Aralık 2014 (***)	12,71	13,56	8,17	0,13	0,18	(0,02)	6.022.681,52
1 Ocak-31 Aralık 2013 (***)	6,33	1,93	7,40	0,27	0,23	0,05	8.484.169,16

(*) 2019 yılındaki enflasyon oranı altı aylık TÜFE oranı, 2018, 2017, 2016, 2015, 2014 ve 2013 yıllarında ki enflasyon oranları yıllık TÜFE oranları olarak sunulmuştur.

(**) Fon'un Sermaye Piyasası Kurulu tarafından onaylanan 1 Aralık 2015 tarihli izahnamesine istinaden Fon'un eşik değer bilgileri belirlenmiştir. 1 Ocak 2017 - 31 Aralık 2017 ve 2016 dönemlerinde eşik değer kullanılmış olup, 31 Aralık 2015 ve öncesindeki dönemlerde karşılaştırma ölçütü kullanılmıştır.

1 Ocak - 30 Haziran 2019 dönemi için Fon'un eşik değer getirisi %10,52 olup, "Bireysel Portföylerin ve Kolektif Yatırım Kuruluşlarının Performans Sunumuna, Performansa Dayalı Ücretlendirilmesine ve Kolektif Yatırım Kuruluşlarını Notlandırma ve Sıralama faaliyetlerine İlişkin Esaslar Hakkındaki Tebliğ (VII-128.5)"e göre; %13,09 olarak hesaplanan gecelik Türk Lirası referans faiz oranının performans dönemine denk gelen bileşik getirisinden düşük olması nedeniyle Eşik Değer getirisi ve Bilgi Rasyosu için gecelik Türk Lirası referans faiz oranı bilgilerinin 1 Ocak - 30 Haziran 2019 dönemi verileri kullanılmıştır.

1 Ocak - 31 Aralık 2018 dönemi için Fon'un eşik değer getirisi %16,79 olup, "Bireysel Portföylerin ve Kolektif Yatırım Kuruluşlarının Performans Sunumuna, Performansa Dayalı Ücretlendirilmesine ve Kolektif Yatırım Kuruluşlarını Notlandırma ve Sıralama faaliyetlerine İlişkin Esaslar Hakkındaki Tebliğ (VII-128.5)"e göre; %20,48 olarak hesaplanan gecelik Türk Lirası referans faiz oranının performans dönemine denk gelen bileşik getirisinden düşük olması nedeniyle Eşik Değer getirisi ve Bilgi Rasyosu için gecelik Türk Lirası referans faiz oranı bilgilerinin 1 Ocak - 31 Aralık 2018 dönemi verileri kullanılmıştır.

Eşik değeri:

BIST- KYD TL 1 Aylık Mevduat Endeksi'dir.

Karşılaştırma ölçütü:

BIST 100 Endeksi %5,

KYD TL BONO Endeksleri 365 GÜN %40,

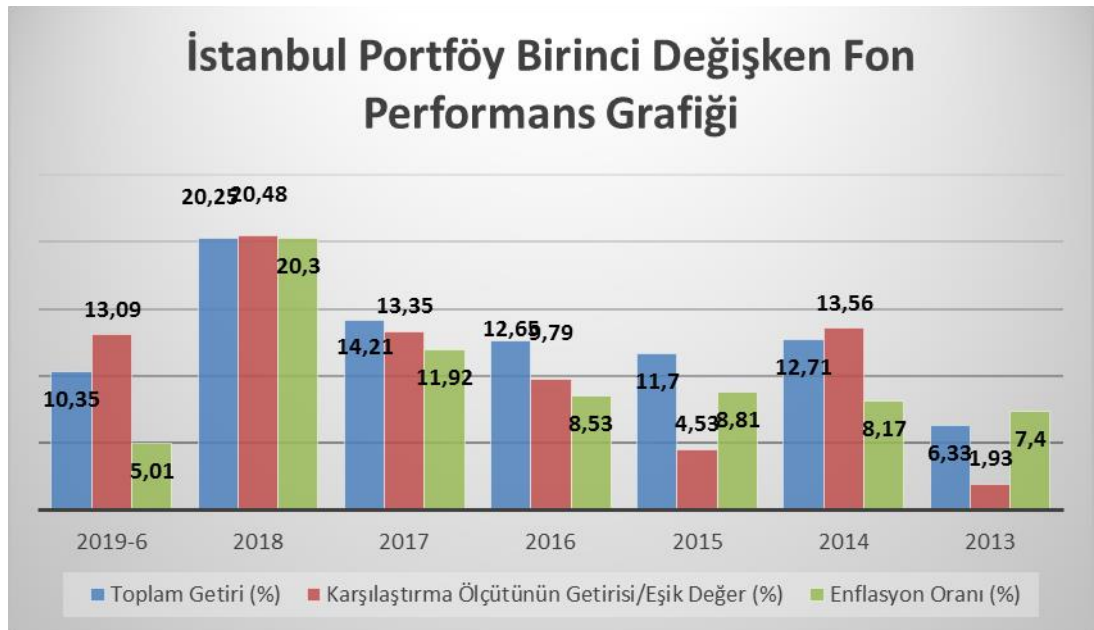
KYD TL BONO Endeksleri tüm %35,

KYD O/N repo Endeksleri Brüt %20'dir.

(***) İlgili dönemler için herhangi bir inceleme yapılmamış ve denetlenmemiştir.

(****) Eşik değer için standart sapma hesaplanmamaktadır.

(*****) İlgili getiri oranı hesaplamasında kullanılan finansal veriler SPK'nın 30 Aralık 2013 tarih ve 28867 (mükerrer) sayılı Resmi Gazete'de yayımlanan Seri II-14.2 No'lu "Yatırım Fonlarının Finansal Raporlama Esaslarına İlişkin Tebliğ"inin 9. maddesinde belirtilen portföy değerlendirme ilkeleri esas alınarak hazırlanmıştır.



GEÇMİŞ GETİRİLER GELECEK DÖNEM PERFORMANSI İÇİN BİR GÖSTERGE SAYILMAZ.
İlişkideki dipnotlar bu performans bilgisi tablosunun ayrılmaz bir parçasıdır.

İSTANBUL PORTFÖY BİRİNCİ DEĞİŞKEN FON

1 OCAK - 30 HAZİRAN 2019 DÖNEMİNE AİT PERFORMANS SUNUŞ RAPORU

(Tüm tutarlar, Türk Lirası ("TL") olarak gösterilmiştir.)

C. DİPNOTLAR

- 1) 2007 yılında kurulan İstanbul Portföy Yönetimi A.Ş. yatırım fonları yönetimi, emeklilik fonları yönetimi, özel portföy yönetimi alanlarında faaliyet göstermektedir. İstanbul Portföy Yönetimi A.Ş.'nin kuruluş amacı, bireysel ve kurumsal yatırımcıların her birini ayrı ayrı değerlendirerek risk profilleri, beklenti ve ihtiyaçları ile birebir örtüşen portföyleri oluşturarak, istikrarlı, riske uyarlanmış mutlak getiri elde ederek, her piyasa koşulunda pozitif alfa yaratarak riski minimize etmektir. 30 Haziran 2019 tarihi itibarıyla yönetilen yatırım fonu portföyleri fon toplam değerleri büyüklüğü 504.361.631,63 Türk Lirası'dır.
- 2) Fon portföyünün yatırım stratejisi ve yatırım amacına "A. Tanıtıcı Bilgiler" başlığında yer verilmiştir.
- 3) Fon, 1 Ocak - 30 Haziran 2019 döneminde %10,35 net getiri sağlarken, eşik değerinin (TRLIBOR) getirisi %13,09 olmuştur. Sonuç olarak Fon'un nispi getirisi %-2,74 olarak gerçekleşmiştir.
- 4) 1 Ocak - 30 Haziran 2019 döneminde yönetim ücretleri, vergi, saklama ücretleri ve diğer faaliyet giderlerinin ortalama fon portföy değerine oranının ağırlıklı ortalaması aşağıdaki gibidir.

1 Ocak - 30 Haziran 2019 Döneminde	
Ortalama Fon Portföy Değeri	12.818.648,41
Toplam Faaliyet Giderleri (TL) (*)	116.947,07
Toplam Faaliyet Giderleri / Ortalama Portföy Değeri (%)	0,91%

Dönem Faaliyet Giderleri Dağılımı	Portföy Değerine Oranı (%)	1 Ocak - 30 Haziran 2019 (TL)
Yönetim Ücreti	0,60	76.499,99
Komisyon ve Diğer İşlem Ücretleri	0,08	9.716,53
Kurul Ücretleri	0,01	1.870,44
Saklama Ücretleri	0,09	11.816,53
Denetim Ücretleri	0,03	3.675,00
Esas Faaliyet Giderlerinden Diğer Giderler	0,10	13.368,58
Toplam (*)	0,91	116.947,07

(*) 3, 6, 9 ve 12 aylık dönemlerin son işgünü itibarıyla, belirlenen yıllık fon toplam gideri oranının ilgili döneme denk gelen kısmının aşılmadığı, ilgili dönem için hesaplanan günlük ortalama fon toplam değeri esas alınarak, Kurucu tarafından kontrol edilir. Yapılan kontrolde belirlenen oranların aşıldığının tespiti halinde aşan tutar ilgili dönemi takip eden 5 iş günü içinde Kurucu tarafından Fon'a iade edilir. Fon'da 2019 yılı içerisinde kurucu tarafından karşılanan gider bulunmamaktadır.

- 5) 1 Ocak - 30 Haziran 2019 performans sunum dönemi içinde yatırım stratejisinde ya da eşik değer bilgisinde herhangi bir değişiklik yapılmamıştır.
- 6) Yatırım fonlarının portföy işletmesinden doğan kazançları kurumlar vergisi ve stopajdan muaftır.

İSTANBUL PORTFÖY BİRİNCİ DEĞİŞKEN FON

1 OCAK - 30 HAZİRAN 2019 DÖNEMİNE AİT PERFORMANS SUNUŞ RAPORU

(Tüm tutarlar, Türk Lirası ("TL") olarak gösterilmiştir.)

D. İLAVE BİLGİLER VE AÇIKLAMALAR

- 1) Sermaye Piyasası Kurulu'nun 15 Ekim 2015 tarihli 2015/27 sayılı bülteninde Fon'un kurucu değişikliği yapması ve katılma paylarının ihracına ilişkin izahnamesinin onaylanması talebinin olumlu karşılanmasına karar verilmiştir. Fon'un izahnamesi 1 Aralık 2015 tarihinde Sermaye Piyasası Kurulu tarafından onaylanmış ve 11 Aralık 2015 tarihinde İş Yatırım Menkul Değerler A.Ş. Fon'un kuruculuğunu İstanbul Portföy Yönetimi A.Ş.'ye devretmiştir. Fon'un İstanbul Portföy İş Yatırım B Tipi Değişken Yatırım Fonu olan unvanı, İstanbul Portföy Birinci Değişken Fon olarak değiştirilmiştir. Fon'un portföy saklama hizmeti 17 Temmuz 2014 tarihinden itibaren Türkiye İş Bankası A.Ş. tarafından verilmektedir.
- 2) Fon, 1 Ocak - 30 Haziran 2019 dönemine ait Performans Sunuş Raporu'nu, Sermaye Piyasası Kurulu'nun ("SPK") 1 Temmuz 2014 tarihinde yürürlüğe giren "Bireysel Portföylerin ve Kolektif Yatırım Kuruluşlarının Performans Sunumuna, Performansa Dayalı Ücretlendirilmesine ve Kolektif Yatırım Kuruluşlarını Notlandırma ve Sıralama Faaliyetlerine İlişkin Esaslar Hakkında Tebliğ (VII-128.5)"inin ("Tebliğ") hükümleri doğrultusunda hazırlanmıştır.
- 3) 1 Ocak - 30 Haziran 2019 döneminde Fon'un bilgi rasyosu %-0,19 olarak gerçekleşmiştir. Bilgi rasyosu, riske göre düzeltilmiş getiri ölçümünde kullanılır. Performans ölçütü (Benchmark) getirisi üzerindeki portföy getirisinin, portföyün volatilitesine (oynaklığına) oranı olarak hesaplanır. Portföy yöneticisinin performans ölçütü üzerinde sağladığı getiriye ölçer. Bilgi rasyosunun aynı zamanda portföy yöneticisinin tutarlılık/istikrar derecesini de gösterdiği kabul edilir. Pozitif ve yüksek bilgi rasyosu iyi kabul edilir.
- 4) Fon'un bağlı olduğu şemsiye fonun ünvanı "İstanbul Portföy Yönetimi A.Ş. Değişken Şemsiye Fonu" olup, şemsiye fonun türü değişken şemsiye fondur.
- 5) Yatırımcılar Fon'a yatırım yapmadan önce Fon'la ilgili temel yatırım risklerini değerlendirmelidirler. Fon'un maruz kalabileceği temel risklerden kaynaklanabilecek değişimler sonucunda Fon birim pay fiyatındaki olası düşümlere bağlı olarak yatırımlarının değerinin başlangıç değerinin altına düşebileceğini yatırımcılar göz önünde bulundurmalıdırlar. Fon'un maruz kalabileceği riskler şunlardır:

Piyasa Riski: Piyasa riski ile borçlanmayı temsil eden finansal araçların, diğer menkul kıymetlerin değerinde, faiz oranlarındaki dalgalanmalar nedeniyle meydana gelebilecek zarar riski ifade edilmektedir. Söz konusu risklerin detaylarına aşağıda yer verilmektedir:

Faiz Oranı Riski: Fon portföyüne faize dayalı varlıkların (borçlanma aracı, ters repo vb) dahil edilmesi halinde, söz konusu varlıkların değerinde piyasalarda yaşanabilecek faiz oranları değişimleri nedeniyle oluşan riski ifade eder.

Karşı Taraf Riski: Karşı tarafın sözleşmeden kaynaklanan yükümlülüklerini yerine getirmek istememesi ve/veya yerine getirememesi veya takas işlemlerinde ortaya çıkan aksaklıklar sonucunda ödemenin yapılamaması riskini ifade etmektedir.

Likidite Riski: Fon portföyünde bulunan finansal varlıkların istenildiği anda piyasa fiyatından nakde dönüştürülememesi halinde ortaya çıkan zarar olasılığıdır.

İSTANBUL PORTFÖY BİRİNCİ DEĞİŞKEN FON

1 OCAK - 30 HAZİRAN 2019 DÖNEMİNE AİT PERFORMANS SUNUŞ RAPORU

(Tüm tutarlar, Türk Lirası ("TL") olarak gösterilmiştir.)

D. İLAVE BİLGİLER VE AÇIKLAMALAR

Operasyonel Risk: Operasyonel risk, fonun operasyonel süreçlerindeki aksamalar sonucunda zarar oluşması olasılığını ifade eder. Operasyonel riskin kaynakları arasında kullanılan sistemlerin yetersizliği, başarısız yönetim, personelin hatalı ya da hileli işlemleri gibi kurum içi etkenlerin yanı sıra doğal afetler, rekabet koşulları, politik rejim değişikliği gibi kurum dışı etkenler de olabilir.

Yoğunlaşma Riski: Belli bir varlığa ve/veya vadeye yoğun yatırım yapılması sonucu fonun bu varlığı ve vadenin içerdiği risklere maruz kalmasıdır.

Korelasyon Riski: Farklı finansal varlıkların piyasa koşulları altında belirli bir zaman dilimi içerisinde aynı anda değer kazanması ya da kaybetmesine paralel olarak, en az iki farklı finansal varlığın birbirleri ile olan pozitif veya negatif yönlü ilişkileri nedeniyle doğabilecek zarar ihtimalini ifade eder.

Yasal Risk: Fonun halka arz edildiği dönemden sonra mevzuatta ve düzenleyici otoritelerin düzenlemelerinde meydana gelebilecek değişikliklerden olumsuz etkilenmesi riskidir.

Yapılandırılmış Yatırım Araçları Riski: Yapılandırılmış yatırım araçlarına yapılan yatırımın beklenmedik ve olağandışı gelişmelerin yaşanması durumlarında vade içinde veya vade sonunda tamamen kaybedilmesi olasılık dahilindedir. Bu araçların dayanak varlıkları üzerinde oluşturulan stratejilerin getirisinin ilgili dönemde negatif olması halinde yatırımcı vade sonunda hiçbir gelir elde edemeyeceği gibi vade sonunda yatırımların değeri başlangıç değerinin altında da düşebilir. Bu kredi riskine karşılık bir getiri beklenmektedir. Kredi risklerini yönetirken, ihraççı veya yatırım aracının yatırım yapılabilir dereceye sahip olması koşulu aranır.

Ortaklık Payı Fiyat Riski: Fon portföyüne ortaklık payı dahil edilmesi halinde, Fon portföyünde bulunan ortaklık paylarının fiyatlarında meydana gelebilecek değişiklikler nedeniyle portföyün maruz kalacağı zarar olasılığını ifade etmektedir.

Kaldıraç Yaratan İşlem Riski: Fon portföyüne türev araç (vadeli işlem ve opsiyon sözleşmeleri), saklı türev araç, swap sözleşmesi, varant, sertifika dahil edilmesi, ileri valörlü tahvil/bono ve altın alım işlemlerinde ve diğer herhangi bir yöntemle kaldıraç yaratan benzeri işlemlerde bulunulması halinde, başlangıç yatırımı ile başlangıç yatırımının üzerinde pozisyon alınması sebebi ile fonun başlangıç yatırımından daha yüksek zarar kaydedebilme olasılığı kaldıraç riskini ifade eder.

.....