

İSTANBUL PORTFÖY LOTUS I SERBEST FON

**1 OCAK - 31 ARALIK 2018 DÖNEMİNE AİT
PERFORMANS SUNUŞ RAPORU VE
YATIRIM PERFORMANSI KONUSUNDA KAMUYA
AÇIKLANAN BİLGİLERE İLİŞKİN RAPOR**

İSTANBUL PORTFÖY LOTUS I SERBEST FON
YATIRIM PERFORMANSI KONUSUNDA
KAMUYA AÇIKLANAN BİLGİLERE İLİŞKİN RAPOR

İstanbul Portföy Lotus I Serbest Fon'un ("Fon") 1 Ocak - 31 Aralık 2018 dönemine ait ekteki performans sunuş raporunu Sermaye Piyasası Kurulu'nun VII - 128.5 sayılı Bireysel Portföylerin ve Kolektif Yatırım Kuruluşlarının Performans Sunumuna, Performansa Dayalı Ücretlendirilmesine ve Kolektif Yatırım Kuruluşlarını Notlandırma ve Sıralama Faaliyetlerine İlişkin Esaslar Hakkında Tebliğ'inde ("Tebliğ") yer alan performans sunuş standartlarına ilişkin düzenlemeleri çerçevesinde incelemiş bulunuyoruz.

İncelememiz sadece yukarıda belirtilen döneme ait performans sunuşunu kapsamaktadır. Bunun dışında kalan dönemler için inceleme yapılmamış ve görüş oluşturulmamıştır.

Görüşümüze göre 1 Ocak - 31 Aralık 2018 dönemine ait performans sunuş raporu Fon'un performansını Tebliğ'de belirtilen performans sunuş standartlarına ilişkin düzenlemelere uygun olarak doğru bir biçimde yansıtmaktadır.

Diğer Husus

Fon'un 31 Aralık 2018 tarihi itibarıyla kamuya açıklanmak üzere ayrıca hazırlanacak yıllık finansal tabloları üzerindeki bağımsız denetim çalışmalarımız henüz tamamlanmamış olup; söz konusu finansal tablolara ilişkin bağımsız denetim çalışmalarımızın tamamlanmasını müteakiben finansal tablolara ilişkin bağımsız denetçi raporumuz ayrıca tanzim edilecektir.

PwC Bağımsız Denetim ve
Serbest Muhasebeci Mali Müşavirlik A.Ş.

Didem Demir Kaya, SMMM
Sorumlu Denetçi



İstanbul, 31 Ocak 2019

İSTANBUL PORTFÖY LOTUS I SERBEST FON

1 OCAK - 31 ARALIK 2018 DÖNEMİNE AİT PERFORMANS SUNUŞ RAPORU

(Tüm tutarlar, Türk Lirası ("TL") olarak gösterilmiştir.)

A. TANITICI BİLGİLER

PORTFÖYE BAKIŞ Fon'un Halka Arz Tarihi: 02 Eylül 2016		YATIRIM VE YÖNETİME İLİŞKİN BİLGİLER
31 Aralık 2018 tarihi itibarıyla		Portföy Yöneticileri
Fon Toplam Değeri	27.484.477,21	Tuncay Subaşı, Bilal Balcı
Birim Pay Değeri	1,819608	Fon'un Yatırım Amacı ve Stratejisi
Yatırımcı Sayısı	38	İstanbul Portföy Yönetimi A.Ş. Serbest Şemsiye Fon'a Bağlı İstanbul Portföy LOTUS I Serbest Fon ("Fon")'un ana yatırım stratejisi, Fon yöneticisinin hedefi, önceden belirlenmiş ve düzenli olarak takip edilen risk ile en yüksek mutlak getiriyi elde etmektir. Bu hedefe erişebilmek için yöneticinin izleyeceği temel yöntem, yurtiçi ve uluslararası piyasalarda işlem gören sabit getirili ürünler, pariteler, hisse senetleri, endeksler ve emtialar üzerine yazılmış olan türev araçları kullanarak önceden belirlenmiş ve düzenli olarak takip edilen riskler doğrultusunda getiri maksimizasyonu yapmaktır. Dolayısıyla, belirli dönemlerde fonun performansı, piyasanın genel performansından ayrışabilir.
Tedavül Oranı (%)(*)	15,10	
Portföy Dağılımı (%)		
Paylar	40,54	
Ters Repo ve VOB Teminat	16,24	
Eurobond	12,88	
Mevduat	33,11	
Opsiyon	-2,77	
En Az Alınabilir Pay Adeti: 5.000.000 adet		
Pay Kırımları % (Yerli)		
Bankacılık	5,24	
Cam	0,73	
Çimento	6,71	
Dayanıklı Tüketim	1,27	
Demir, Çelik Temel	2,27	
Elektrik	0,79	
Futures	0,00	
Gayrimenkul Yatırım Ort.	3,82	
Gıda	0,69	
Holdingle	4,93	
İletişim	0,87	
İnşaat, Taahhüt	0,44	
Lojistik	1,28	
Otomotiv	2,67	
Otomotiv Lastiği	0,57	
Perakende	1,02	
Sigorta	2,35	
Tarım Kimyasalları	1,46	
Tekstil, Entegre	1,69	
Yatırım Ortaklığı	1,74	
Toplam	40,54	

(*) Tedavül oranı, Sermaye Piyasası Kurulu'nun 9 Temmuz 2013 tarihinde resmi gazetede yayımlanan "Yatırım Fonlarına İlişkin Esaslar Tebliği (III-52.1)" öncesinde belirlenmiş olan toplam pay sayısı üzerinden hesaplanmış olup gösterge niteliğindedir.

İSTANBUL PORTFÖY LOTUS I SERBEST FON

1 OCAK - 31 ARALIK 2018 DÖNEMİNE AİT PERFORMANS SUNUŞ RAPORU

(Tüm tutarlar, Türk Lirası ("TL") olarak gösterilmiştir.)

B. PERFORMANS BİLGİSİ

Yıllar	Toplam Getiri (%) (***)	Karşılaştırma Ölçütünün Getirisi/Eşik Değer (%) (**)	Enflasyon Oranı (%) (*)	Portföyün Zaman İçinde Standart Sapması (%)	Karşılaştırma Ölçütünün Standart Sapması (%) (****)	Bilgi Rasyosu	Sunuma Dahil Dönem Sonu Portföyün Toplam Değeri/Net Aktif Değeri
1 Ocak - 31 Aralık 2018	29,23	44,08	20,30	1,57	-	-0,05	24.166.999,38
1 Ocak - 31 Aralık 2017	17,82	9,74	11,92	0,73	-	0,04	18.025.872,20
2 Eylül - 31 Aralık 2016	19,69	18,61	8,53	0,75	-	0,02	4.433.623,27

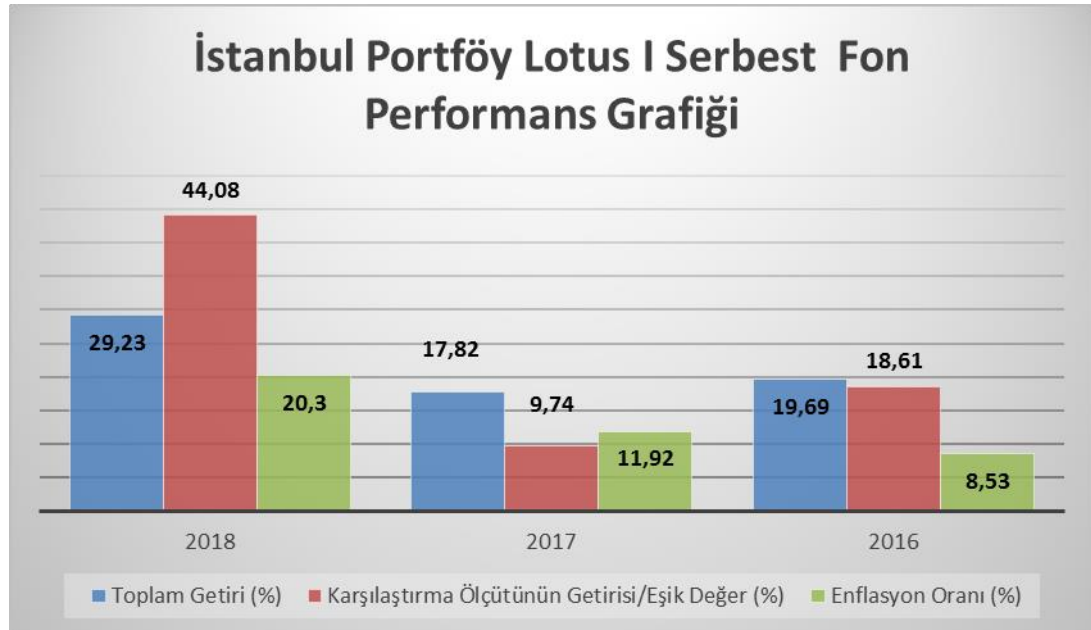
(*) 2018, 2017 Yıllarındaki enflasyon oranı yıllık TÜFE değişim oranı olarak sunulmuştur. 2016 yılındaki enflasyon oranı Ekim- Aralık TÜFE değişim oranı olarak sunulmuştur.

(**) 01 Ocak – 31 Aralık 2018 döneminde kullanılan eşik değer Kurul'un 30 Kasım 2017 tarih ve 12233903-305.04-E.13405 sayılı izni doğrultusunda fonun yeni eşik değeri olarak belirlenen (1+ saat 15:30'da belirlenen gösterge niteliğindeki Türkiye Cumhuriyeti Merkez Bankası USD/TRY döviz kuru alı/satış ortalaması) x (1+ KYD 1 Aylık Gösterge Mevduat Endeksi USD değişim oranı)-1) 'dir

Eşik değer bilgisi (Eski) (1+ Dönemsonu BIST KYD 1 Aylık USD Gösterge Mevduat Endeksi Değeri/ Dönemsonu BIST KYD 1 Aylık USD Gösterge Mevduat Endeksi Değeri) – 1). Fonun Performans ücretine istinaden, eşik değer Bloomberg OTC TRY sayfasındaki USDTRY döviz kurunun dönemsel değişimi ile iletmiştir.

(***) Fonun Toplam Getiri oranı hesaplamasında kullanılan finansal veriler SPK'nın 30 Aralık 2013 tarih ve 28867 (mükerrer) sayılı Resmî Gazete'de yayımlanan Seri II-14.2 No'lu "Yatırım Fonlarının Finansal Raporlama Esaslarına İlişkin Tebliğ"inin 9. maddesinde belirtilen portföy değerlendirme ilkeleri esas alınarak hazırlanmıştır.

(****) Eşik değer için standart sapma hesaplanmamaktadır.



GEÇMİŞ GETİRİLER GELECEK DÖNEM PERFORMANSI İÇİN BİR GÖSTERGE SAYILMAZ.

İlişikteki dipnotlar bu performans bilgisi tablosunun ayrılmaz bir parçasıdır.

İSTANBUL PORTFÖY LOTUS I SERBEST FON

1 OCAK - 31 ARALIK 2018 DÖNEMİNE AİT PERFORMANS SUNUŞ RAPORU

(Tüm tutarlar, Türk Lirası ("TL") olarak gösterilmiştir.)

C. DİPNOTLAR

- 1) 2007 yılında kurulan İstanbul Portföy Yönetimi A.Ş. yatırım fonları yönetimi, emeklilik fonları yönetimi, özel portföy yönetimi alanlarında faaliyet göstermektedir. İstanbul Portföy Yönetimi A.Ş.'nin kuruluş amacı, bireysel ve kurumsal yatırımcıların her birini ayrı ayrı değerlendirerek risk profilleri, beklenti ve ihtiyaçları ile birebir örtüşen portföyleri oluşturarak, istikrarlı, riske uyarlanmış mutlak getiri elde ederek, her piyasa koşulunda pozitif alfa yaratarak riski minimize etmektir. 31 Aralık 2018 tarihi itibarıyla yönetilen yatırım fonu portföyleri fon toplam değerleri büyüklüğü 474.145.000,16 Türk Lirası'dır.
- 2) Fon portföyünün yatırım stratejisi ve yatırım amacına "A. Tanıtıcı Bilgiler" başlığında yer verilmiştir.
- 3) Fon, 1 Ocak - 31 Aralık 2018 döneminde %29,23 net getiri sağlarken, eşik değerinin getirisi aynı dönemde %44,08 olmuştur. Sonuç olarak Fon'un nispi getirisi %-14,85 olarak gerçekleşmiştir.
- 4) 1 Ocak - 31 Aralık 2018 döneminde yönetim ücretleri, vergi, saklama ücretleri ve diğer faaliyet giderlerinin ortalama fon portföy değerine oranının ağırlıklı ortalaması aşağıdaki gibidir.

1 Ocak - 31 Aralık 2018 Döneminde	
Ortalama Fon Portföy Değeri	26.188.807,22
Toplam Faaliyet Giderleri (TL)	556.628,08
Toplam Faaliyet Giderleri / Ortalama Portföy Değeri (%)	2,13

Dönem Faaliyet Giderleri Dağılımı	Portföy Değerine Oranı (%)	1 Ocak – 31 Aralık 2018 (TL)
Yönetim Ücreti	1,65	432.197,72
Komisyon ve Diğer İşlem Ücretleri	0,22	58.693,55
Kurul Ücretleri	0,02	5.437,54
Saklama Ücretleri	0,14	36.112,89
Denetim Ücretleri	0,02	6.188,00
Esas Faaliyet Giderlerinden Diğer Giderler	0,07	17.918,80
Alınan Kredi Faizleri	0,00	79,58
Toplam	2,13	556.628,08

- 5) 1 Ocak - 31 Aralık 2018 performans sunum dönemi içinde yatırım stratejisinde herhangi bir değişiklik yapılmamıştır. Karşılaştırma ölçütünde yapılan değişikliğe B maddesinde yer verilmiştir
- 6) Yatırım fonlarının portföy işletmesinden doğan kazançları kurumlar vergisi ve stopajdan muaftır.

İSTANBUL PORTFÖY LOTUS I SERBEST FON

1 OCAK - 31 ARALIK 2018 DÖNEMİNE AİT PERFORMANS SUNUŞ RAPORU

(Tüm tutarlar, Türk Lirası ("TL") olarak gösterilmiştir.)

D. İLAVE BİLGİLER VE AÇIKLAMALAR

- 1) Fon, 1 Ocak - 31 Aralık 2018 dönemine ait Performans Sunuş Raporu'nu, Sermaye Piyasası Kurulu'nun ("SPK") 1 Temmuz 2014 tarihinde yürürlüğe giren "Bireysel Portföylerin ve Kolektif Yatırım Kuruluşlarının Performans Sunumuna, Performansa Dayalı Ücretlendirilmesine ve Kolektif Yatırım Kuruluşlarını Notlandırma ve Sıralama Faaliyetlerine İlişkin Esaslar Hakkında Tebliğ (VII-128.5)"inin ("Tebliğ") hükümleri doğrultusunda hazırlanmıştır.
- 2) 1 Ocak - 31 Aralık 2018 döneminde Fon'un bilgi rasyosu %-0,05 olarak gerçekleşmiştir. Bilgi rasyosu, riske göre düzeltilmiş getiri ölçümünde kullanılır. Performans ölçütü (Benchmark) getirisi üzerindeki portföy getirisinin, portföyün volatilitesine (oynaklığına) oranı olarak hesaplanır. Portföy yöneticisinin performans ölçütü üzerinde sağladığı getiriyi ölçer. Bilgi rasyosunun aynı zamanda portföy yöneticisinin tutarlılık/istikrar derecesini de gösterdiği kabul edilir. Pozitif ve yüksek bilgi rasyosu iyi kabul edilir.
- 3) Sermaye Piyasası Kurulu'nun 13 Haziran 2016 tarihli 2016/19 sayılı bülteninde Fon'un katılma paylarının ihracına ilişkin izahnamesinin onaylanması talebinin olumlu karşılanmasına karar verilmiştir.
- 4) Fon'un bağlı olduğu şemsiye fonun unvanı "İstanbul portföy Yönetimi A.Ş. Serbest Şemsiye Fonu" olup, şemsiye fonun türü serbest şemsiye fondur.
- 5) Yatırımcılar Fon'a yatırım yapmadan önce Fon'la ilgili temel yatırım risklerini değerlendirmelidirler. Fon'un maruz kalabileceği temel risklerden kaynaklanabilecek değişimler sonucunda Fon birim pay fiyatındaki olası düşümlere bağlı olarak yatırımlarının değerinin başlangıç değerinin altına düşebileceğini yatırımcılar göz önünde bulundurmalıdırlar. Fon'un maruz kalabileceği riskler şunlardır:

Piyasa Riski: Piyasa riski ile borçlanmayı temsil eden finansal araçların, diğer menkul kıymetlerin değerinde, faiz oranlarındaki dalgalanmalar nedeniyle meydana gelebilecek zarar riski ifade edilmektedir. Söz konusu risklerin detaylarına aşağıda yer verilmektedir:

Faiz Oranı Riski: Fon portföyüne faize dayalı varlıkların (borçlanma aracı, ters repo vb) dahil edilmesi halinde, söz konusu varlıkların değerinde piyasalarda yaşanabilecek faiz oranları değişimleri nedeniyle oluşan riski ifade eder.

Karşı Taraf Riski: Karşı tarafın sözleşmeden kaynaklanan yükümlülüklerini yerine getirmek istememesi ve/veya yerine getirememesi veya takas işlemlerinde ortaya çıkan aksaklıklar sonucunda ödemenin yapılamaması riskini ifade etmektedir.

Likidite Riski: Fon portföyünde bulunan finansal varlıkların istenildiği anda piyasa fiyatından nakde dönüştürülememesi halinde ortaya çıkan zarar olasılığıdır.

Operasyonel Risk: Operasyonel risk, fonun operasyonel süreçlerindeki aksamalar sonucunda zarar oluşması olasılığını ifade eder. Operasyonel riskin kaynakları arasında kullanılan sistemlerin yetersizliği, başarısız yönetim, personelin hatalı ya da hileli işlemleri gibi kurum içi etkenlerin yanı sıra doğal afetler, rekabet koşulları, politik rejim değişikliği gibi kurum dışı etkenler de olabilir.

Yoğunlaşma Riski: Belli bir varlığa ve/veya vadeye yoğun yatırım yapılması sonucu fonun bu varlığın ve vadenin içerdiği risklere maruz kalmasıdır.

Korelasyon Riski: Farklı finansal varlıkların piyasa koşulları altında belirli bir zaman dilimi içerisinde aynı anda değer kazanması ya da kaybetmesine paralel olarak, en az iki farklı finansal varlığın birbirleri ile olan pozitif veya negatif yönlü ilişkileri nedeniyle doğabilecek zarar ihtimalini ifade eder.

İSTANBUL PORTFÖY LOTUS I SERBEST FON

1 OCAK - 31 ARALIK 2018 DÖNEMİNE AİT PERFORMANS SUNUŞ RAPORU

(Tüm tutarlar, Türk Lirası ("TL") olarak gösterilmiştir.)

D. İLAVE BİLGİLER VE AÇIKLAMALAR (Devamı)

Yasal Risk: Fonun halka arz edildiği dönemden sonra mevzuatta ve düzenleyici otoritelerin düzenlemelerinde meydana gelebilecek değişikliklerden olumsuz etkilenmesi riskidir.

Yapılandırılmış Yatırım Araçları Riski: Yapılandırılmış yatırım araçlarına yapılan yatırımın beklenmedik ve olağandışı gelişmelerin yaşanması durumlarında vade içinde veya vade sonunda tamamen kaybedilmesi olasılık dahilindedir. Bu araçların dayanak varlıkları üzerinde oluşturulan stratejilerin getirisinin ilgili dönemde negatif olması halinde yatırımcı vade sonunda hiçbir gelir elde edemeyeceği gibi vade sonunda yatırımların değeri başlangıç değerinin altında da düşebilir. Bu kredi riskine karşılık bir getiri beklenmektedir. Kredi risklerini yönetirken, ihraççı veya yatırım aracının yatırım yapılabilir dereceye sahip olması koşulu aranır.

Teminat Riski: Türev araçlar üzerinden alınan bir pozisyonun güvencesi olarak alınan teminatın, Yönetim Kurulu'nun teminatı likidite etmesi halinde piyasaya göre değerlendirme değerinin beklenen türev pozisyon değerini karşılayamaması veya doğrudan, teminatın niteliği ile ilgili olumsuzlukların bulunması olasılığının ortaya çıkması durumudur.

İşlemin Sonuçlandırılmaması Riski: Olağanüstü koşullar nedeniyle ödeme ve takas sistemlerindeki bozulmanın, durmanın, çökmeyin yarattığı risktir.

Opsiyon Duyarlılık Riskleri: Opsiyon portföylerinde risk duyarlılıkları arasında, işleme konu olan spot finansal ürün fiyat değişiminde çok farklı miktarda risk duyarlılık değişimleri yaşanabilmektedir.

- Delta; opsiyonun yazıldığı ilgili finansal varlığın fiyatındaki bir birim değişimin opsiyon priminde oluşturduğu değişimi göstermektedir.
- Gamma; Opsiyonun ilgili olduğu varlığın fiyatındaki değişimin opsiyonun deltasında meydana getirdiği değişimi ölçmektedir.
- Vega; Opsiyonun dayandığı varlığın fiyat dalgalanırlığındaki birim değişimin opsiyon priminde oluşturduğu değişimdir.
- Theta; Risk ölçümlerinde büyük önem taşıyan zaman faktörünü ifade eden gösterge olup, opsiyon fiyatının vadeye göre değişiminin ölçüsüdür.
- Rho; Faiz oranlarındaki yüzdesel değişimin opsiyonun fiyatında oluşturduğu değişimin ölçüsüdür.

Veri Güvenilirliği Riski: Finansal veya finansal olmayan işlemlerin kayıtlara alınması veya raporlanmasında yanlışlık ve eksiklikler bulunması, zamanlamasında gecikmeler oluşmasından kaynaklanan risktir.

Açığa Satış Riski: Fon Portföyü içerisinde açığa satım yapılacak olan ilgili finansal enstrümanlarda piyasa likiditesinin daralması dolayısı ile ödünç karşılığı ve/veya doğrudan açığa satım imkanlarının azalması durumunu ifade etmektedir.

İSTANBUL PORTFÖY LOTUS I SERBEST FON

1 OCAK - 31 ARALIK 2018 DÖNEMİNE AİT PERFORMANS SUNUŞ RAPORU

(Tüm tutarlar, Türk Lirası ("TL") olarak gösterilmiştir.)

D. İLAVE BİLGİLER VE AÇIKLAMALAR (Devamı)

Diğer Riskler: Fon'a yatırım yapan yatırımcılar piyasalarda yaşanan dalgalanmalar, piyasa koşulları ve mevzuat değişikliklerine uyum sebebiyle para kaybedebilirler. Fon'un portföyündeki varlıkların değeri olumlu ve/veya olumsuz yönde değişim gösterebilir. Yatırım yapılan tüm menkul kıymetler ve türev araç yatırımları sermaye kaybı riski taşır. Kaldıraçlı işlemler risklerin önemli ölçüde artmasına neden olabilir. Fon tarafından öngörülen çeşitli menkul kıymetlere ve diğer araçlara yatırım yapılması önemli ekonomik riskler içerir. Fon yatırım programının söz konusu yatırımı elinde bulundurmanın taşıdığı zarar riskine karşı koruma sağlaması beklense de bu stratejilerin bu riske karşı tam koruma sağlayacağı ya da Fonun hedeflenen kazanca ulaşacağı konusunda hiçbir güvence söz konusu değildir.

Kur Riski: Fon portföyüne yabancı para cinsinden varlıkların dahil edilmesi halinde, döviz kurlarında meydana gelebilecek değişiklikler nedeniyle Fon'un maruz kalacağı zarar olasılığını ifade etmektedir.

Ortaklık Payı Fiyat Riski: Fon portföyüne ortaklık payı dahil edilmesi halinde, Fon portföyünde bulunan ortaklık paylarının fiyatlarında meydana gelebilecek değişiklikler nedeniyle portföyün maruz kalacağı zarar olasılığını ifade etmektedir.

Kaldıraç Yaratan İşlem Riski: Fon portföyüne türev araç (vadeli işlem ve opsiyon sözleşmeleri), saklı türev araç, swap sözleşmesi, varant, sertifika dahil edilmesi, ileri valörlü tahvil/bono ve altın alım işlemlerinde ve diğer herhangi bir yöntemle kaldıraç yaratan benzeri işlemlerde bulunulması halinde, başlangıç yatırımı ile başlangıç yatırımının üzerinde pozisyon alınması sebebi ile fonun başlangıç yatırımından daha yüksek zarar kaydedebilme olasılığı kaldıraç riskini ifade eder.

Baz Riski: Vadeli işlem sözleşmelerinin cari değeri ile sözleşmenin dayanak varlığı olan finansal enstrümanın aldığı değer arasındaki fiyat farklılığı değişimini ifade etmektedir. Sözleşmede belirlenen vade sonunda vadeli fiyat ile spot fiyat birbirine eşit olmaktadır. Ancak fon portföyü içerisinde yer alan ilgili vadeli finansal enstrümanlarda işlem yapılan tarih ile vade sonu arasında geçen zaman içerisinde vadeli fiyat ile spot fiyat teorik fiyatlamadan farklı olmaktadır. Dolayısı ile burada Baz Değer'in sözleşme vadesi boyunca göstereceği değişim riski ifade edilmektedir.

.....