

İstanbul Portföy Yönetimi A.Ş.
İstanbul Portföy Urartu Serbest (Döviz) Fon
(Eski Unvanı: Actus Portföy Urartu Serbest (Döviz) Fon)

30 Haziran 2021 Tarihinde
Sona Eren Hesap Dönemine Ait
Yatırım Performansı Konusunda
Kamuya Açıklanan Bilgilere İlişkin Rapor



KPMG Bağımsız Denetim ve
Serbest Muhasebeci Mali Müşavirlik A.Ş.
İş Kuleleri Kule 3 Kat:2-9
Levent 34330 İstanbul
Tel +90 212 316 6000
Fax +90 212 316 6060
www.kpmg.com.tr

**İstanbul Portföy Yönetimi A.Ş.
İstanbul Portföy Urartu Serbest (Döviz) Fonu'nun
30 Haziran 2021 Tarihinde Sona Eren Hesap Dönemine Ait
Yatırım Performansı Konusunda Kamuya Açıklanan Bilgilere İlişkin
Rapor**

İstanbul Portföy Yönetimi A.Ş. İstanbul Portföy Urartu Serbest (Döviz) Fonu'nun ("Fon") 1 Ocak 2021 – 30 Haziran 2021 dönemine ait ekteki performans sunuş raporunu Sermaye Piyasası Kurulu'nun VII-128.5 sayılı "Bireysel Portföylerin ve Kolektif Yatırım Kuruluşlarının Performans Sunumuna, Performansa Dayalı Ücretlendirmesine ve Kolektif Yatırım Kuruluşlarını Notlandırma ve Sıralama Faaliyetlerine İlişkin Esaslar Tebliği" nde ("Tebliğ") yer alan performans sunuş standartlarına ilişkin düzenlemeleri çerçevesinde incelemiş bulunuyoruz.

İncelememiz sadece yukarıda belirtilen döneme ait performans sunuşunu kapsamaktadır. Bunun dışında kalan dönemler için inceleme yapılmamış ve görüş oluşturulmamıştır.

İncelememiz sonucunda Fon'un 1 Ocak 2021 – 30 Haziran 2021 dönemine ait performans sunuş raporunun Tebliğ'de belirtilen performans sunuş standartlarına ilişkin düzenlemelere uygun hazırlanmadığı ile doğru ve gerçeğe uygun bir görünüm sağlamadığı kanaatine varmamıza sebep olacak herhangi bir tespitimiz bulunmamaktadır.

Diğer Husus

1 Ocak 2021 – 30 Haziran 2021 dönemine ait performans sunuş raporunda sunulan ve performans bilgisi hesaplamalarına dayanak teşkil eden finansal bilgiler, Türkiye Bağımsız Denetim Standartları'na ("BDS") uygun olarak tam kapsamlı veya sınırlı bağımsız denetime tabi tutulmamıştır.

KPMG Bağımsız Denetim ve Serbest Muhasebeci Mali Müşavirlik A.Ş.



Ali Tuğrul Uzun, SMMM
Sorumlu Denetçi

30 Temmuz 2021
İstanbul, Türkiye

İstanbul Portföy Urartı Serbest (Döviz) Fonu'NA AİT PERFORMANS SUNUM RAPORU**A. TANITICI BİLGİLER**PORTFÖYE BAKIŞ
Halka Arz Tarihi : 5.08.2019

YATIRIM VE YÖNETİME İLİŞKİN BİLGİLER

30.06.2021 tarihi itibarıyla	
Fon Toplam Değeri	108,993,255
Birim Pay Değeri (TRL)	10.636836
Yatırımcı Sayısı	-
Tedavül Oranı (%)	1.02%
Portföy Dağılımı	
Borçlanma Araçları	99.94%
- Özel Sektör Borçlanma Araçları	99.94%
Döviz	6.44%
Takasbank Para Piyasası İşlemleri	0.06%
Toplam	106.44%

Fon'un Yatırım Amacı	Portföy Yöneticileri
Fon, ilgili tebliğin nitelikli yatırımcılara satışına ilişkin hükümleri çerçevesinde nitelikli yatırımcılara satılacak serbest fon statüsündedir.	Alp Varolan
En Az Alınabilir Pay Adedi : 1 Adet	

Yatırım Stratejisi
Fon'un yatırım stratejisi; varlık ve ihraççı bazında uygun bir varlık dağılımı belirleyerek sermaye piyasası araçlarına, Kurulca uygun görülen diğer yatırım araçlarına, taraf olunacak sözleşmelere, finansal işlemlere ve menkul kıymetlere yatırım yaparak düşük volatilité ile portföy değerini artırarak reel bir getiri sağlamaktır. Fon toplam değerinin en az %80'i devamlı olarak Hazine müsteşarlığı tarafından döviz cinsinden ihraç edilen borçlanma araçları ve kira sertifikaları ile yerli ihraççıların döviz cinsinden ihraç edilen para ve sermaye piyasası araçlarına yatırılacak olup, yatırım stratejisine uygun olarak portföy dağılımı sağlamak ve getiriyi optimize etmek amaçlı fon toplam değerinin %20'sini aşmayacak tutarda Türk Lirası cinsinden varlıklara da yatırım yapabilecektir. Fon portföyünü olası kur riskinden korunma amaçlı işlemler yapılabilir.

Yatırım Riskleri
1) Piyasa Riski: Piyasa riski ile borçlanmayı temsil eden finansal araçların, ortaklık paylarının, diğer menkul kıymetlerin, döviz ve dövizde endeksli finansal araçlara dayalı türev sözleşmelere ilişkin taşınan pozisyonların değerinde, faiz oranları, ortaklık payı fiyatları ve döviz kurlarındaki dalgalanmalar nedeniyle meydana gelebilecek zarar riski ifade edilmektedir. Söz konusu risklerin detaylarına aşağıda yer verilmektedir: a- Faiz Oranı Riski: Fon portföyüne faize dayalı varlıkların (borçlanma aracı, ters repo vb) dahil edilmesi halinde, söz konusu varlıkların değerinde piyasalarda yaşanabilecek faiz oranları değişimleri nedeniyle oluşan riski ifade eder. b- Kur Riski: Fon portföyüne yabancı para cinsinden varlıkların dahil edilmesi halinde, döviz kurlarında meydana gelebilecek değişiklikler nedeniyle Fon'un maruz kalacağı zarar olasılığını ifade etmektedir. c- Ortaklık Payı Fiyat Riski: Fon portföyüne ortaklık payı dahil edilmesi halinde, Fon portföyünde bulunan ortaklık paylarının fiyatlarında meydana gelebilecek değişiklikler nedeniyle portföyün maruz kalacağı zarar olasılığını ifade etmektedir. 2) Karşı Taraf Riski: Karşı tarafın sözleşmeden kaynaklanan yükümlülüklerini yerine getirmek istememesi ve/veya yerine getirememesi veya takas işlemlerinde ortaya çıkan aksaklıklar sonucunda ödemenin yapılamaması riskini ifade etmektedir. 3) Likidite Riski: Fon portföyünde bulunan finansal varlıkların istenildiği anda piyasa fiyatından nakde dönüştürülebilmesi halinde ortaya çıkan zarar olasılığıdır. 4) Kaldıraç Yaratılan İşlem Riski: Fon portföyüne türev araç (vadeli işlem ve opsiyon sözleşmeleri), saklı türev araç, swap sözleşmesi, varant, sertifika dahil edilmesi, ileri valörlü tahvil/bono ve altın alım işlemlerinde ve diğer herhangi bir yöntemle kaldıraç yaratan benzeri işlemlerde bulunulması halinde, başlangıç yatırımını ile başlangıç yatırımının üzerinde pozisyon alınması sebebi ile fonun başlangıç yatırımından daha yüksek zarar kaydedebilme olasılığı kaldıraç riskini ifade eder. 5) Operasyonel Risk: Operasyonel risk, fonun operasyonel süreçlerindeki aksamalar sonucunda zarar oluşması olasılığını ifade eder. Operasyonel riskin kaynakları arasında kullanılan sistemlerin yetersizliği, başansız yönetim, personelin hatalı ya da hileli işlemleri gibi kurum içi etkenlerin yanı sıra doğal afetler, rekabet koşulları, politik rejim değişikliği gibi kurum dışı etkenler de olabilir. 6) Yoğunlaşma Riski: Belli bir varlığa ve/veya vadeye yoğun yatırım yapılması sonucu fonun bu varlığın ve vadenin içerdiği risklere maruz kalmasıdır. 7) Korelasyon Riski: Farklı finansal varlıkların piyasa koşulları altında belirli bir zaman dilimi içerisinde aynı anda değer kazanması ya da kaybetmesine paralel olarak, en az iki farklı finansal varlığın birbirleri ile olan pozitif veya negatif yönlü ilişkileri nedeniyle doğabilecek zarar ihtimalini ifade eder. 8) Yasal Risk: Fonun halka arz edildiği/katılma paylarının satıldığı dönemden sonra mevzuatta ve düzenleyici otoritelerin düzenlemelerinde meydana gelebilecek değişikliklerden olumsuz etkilenmesi riskidir. 9) Teminat Riski: Türev araçlar üzerinden alınan bir pozisyonun güvencesi olarak alınan teminatın, teminatı zorunlu haller sebebiyle likidite etmesi halinde piyasaya göre değerlendirme değerinin beklenen türev pozisyon değerini karşılayamaması veya doğrudan, teminatın niteliği ile ilgili olumsuzlukların bulunması olasılığının ortaya çıkması durumudur. 10) Opsiyon Duyarlılık Riskleri: Opsiyon portföylerinde risk duyarlılıkları arasında, işleme konu olan spot finansal ürün fiyat değişiminde çok farklı miktarda risk duyarlılık değişimleri yaşanabilmektedir. Delta; opsiyonun yazıldığı ilgili finansal varlığın fiyatındaki bir birim değişiminin opsiyon priminde oluşturduğu değişimi göstermektedir. Gamma; opsiyonun ilgili olduğu varlığın fiyatındaki değişimin opsiyonun deltasında meydana getirdiği değişimi ölçmektedir. Vega; opsiyonun dayanak varlığının fiyat dalgalanmasındaki birim değişiminin opsiyon priminde oluşturduğu değişimdir. Theta; risk ölçümlerinde büyük önem taşıyan zaman faktörünü ifade eden gösterge olup, opsiyon fiyatının vadeye göre değişiminin ölçüsüdür. Rho ise faiz oranlarındaki yüzdeleşik değişimin opsiyonun fiyatında oluşturduğu değişimin ölçüsüdür. 11) Kredi Riski: Finansal enstrümanlar ve/veya sözleşmeleri ihraç veya garanti ederek ödeme yükümlülüğü bulunan veya bu yükümlülüğü üstlenen kuruluşların yönetimlerinden ve/veya mali durumlarından kaynaklanabilecek sorunlar nedeniyle fon portföyünde bulunan varlıklar karşılığında ödeme yükümlülüğünü yerine getirememesi riskidir. 12) Yapılandırılmış Yatırım Araçları Riskleri: Yapılandırılmış Yatırım Araçlarının değeri ve dönem sonu getirisi faiz ödemesinin yanında dayanak varlığın piyasa performansına bağlıdır. Yapılandırılmış Yatırım Araçları'nın dayanak varlıklar üzerine oluşturulan stratejilerin getirisinin ilgili dönemde negatif olması halinde, yatırımcı vade sonunda hiçbir iffa geliri elde edemeyeceği gibi, performansla orantılı olarak vade sonunda elde edilen iffa tutarı nominal değerden daha düşük de olabilir. Bununla birlikte, Yapılandırılmış Yatırım Araçları'nın günlük fiyat oluşumunda piyasa faizlerinde yaşanabilecek değişimler ve dayanak varlık fiyat değişimleri de etkili olabilmektedir. Piyasa faizlerinde ve dayanak varlık fiyatında yaşanabilecek dalgalanmalar Yapılandırılmış Yatırım Araçları'nın günlük değerlemesini etkileyebilmektedir. Fon'un Riskle Maruz Değer (RMD) hesaplamalarında türev araçlarla birlikte Yapılandırılmış Yatırım Araçları'ndan kaynaklanan piyasa riskleri de dikkate alınır. Yapılandırılmış Yatırım Araçları yatırım yapılması halinde kredi riski de mevcuttur. Kredi riski, ihraççı kurumun Yatırım Araçları'ndan kaynaklanan yükümlülüklerini yerine getirememesi riskini ifade eder. Kredi riskini minimum seviyede tutabilmek adına, Yapılandırılmış Yatırım Araçları yatırımlarında ihraççının ve/veya varsa yatırım aracının Fon Tebliği'nin 32. maddesinde belirtilen derecelendirme notuna sahip olması koşulu aranır.

B. PERFORMANS BİLGİSİ

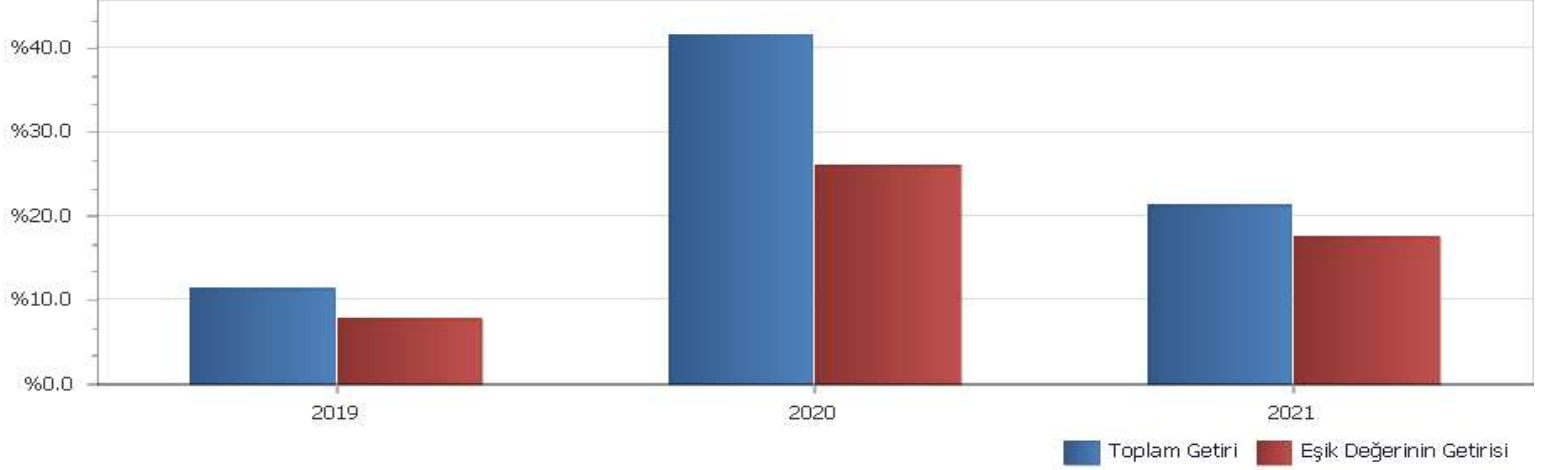
PERFORMANS BİLGİSİ

YILLAR	Toplam Getiri (%)	Eşik Değer Getirisi (%)	Enflasyon Oranı (%) (TÜFE) (*)	Portföyün Zaman İçinde Standart Sapması (%) (**)	Eşik Değerin Standart Sapması (%) (**)	Bilgi Rasyosu	Sunuma Dahil Dönem Sonu Portföyün Toplam Değeri / Net Aktif Değeri
2019	11.389%	7.756%	4.926%	0.568%	0.6126%	0.2189	54,099,459.49
2020	41.685%	25.989%	14.599%	0.646%	0.7607%	0.1083	119,840,679.18
2021 (***)	21.427%	17.535%	8.453%	0.915%	1.1904%	0.0529	108,993,255.16

(*) Enflasyon oranı TÜİK tarafından açıklanan 12 aylık TÜFE'nin dönemsel oranıdır.

(**) Portföyün ve eşik değerinin standart sapması dönemdeki günlük getiriler üzerinden hesaplanmıştır.

PERFORMANS GRAFİĞİ



GEÇMİŞ GETİRİLER GELECEK DÖNEM PERFORMANSI İÇİN BİR GÖSTERGE SAYILMAZ.

C. DİPNOTLAR

1) 2007 yılında kurulan İstanbul Portföy Yönetimi A.Ş. yatırım fonları yönetimi, emeklilik fonları yönetimi, özel portföy yönetimi alanlarında faaliyet göstermektedir. İstanbul Portföy Yönetimi A.Ş.'nin kuruluş amacı, bireysel ve kurumsal yatırımcıların her birini ayrı ayrı değerlendirerek risk profilleri, beklenti ve ihtiyaçları ile birebir örtüşen portföyleri oluşturarak, istikrarlı, riske uyarlanmış mutlak getiri elde ederek, her piyasa koşulunda pozitif alfa yaratarak riski minimize etmektir. 30 Eylül 2020 tarihi itibarıyla Actus Portföy Yönetimi A.Ş., İstanbul Portföy Yönetimi A.Ş. ile birleşmiştir. 31 Aralık 2020 tarihi itibarıyla yönetilen yatırım fonu portföyleri fon toplam değerleri büyüklüğü 2,830,001,765.56 Türk Lirası'dır.

2) Fon Portföyü'nün yatırım amacı, yatırımcı riskleri ve stratejisi "Tanıtıcı Bilgiler" bölümünde belirtilmiştir.

3) Fon 1.01.2021 - 30.06.2021 döneminde net %21.43 (USD: 3.79%) oranında getiri sağlarken, eşik değerinin getirisi aynı dönemde %17.54 (USD: 0.46%) olmuştur. Sonuç olarak Fon'un nispi getirisi %3.89 (USD: 3.33%) olarak gerçekleşmiştir.

Toplam Getiri : Fonun ilgili dönemdeki birim pay değerindeki yüzdesel getiriyi ifade etmektedir.

Eşik Değerinin Getirisi : Fonun eşik değerinin ilgili dönem içerisinde belirtilen varlık dağılımları ile ağırlıklandırılarak hesaplanmış olan yüzdesel getirisini ifade etmektedir.

Nispi Getiri : Performans sonu dönemi itibarıyla hesaplanan portföy getiri oranı ile karşılaştırma ölçütünün getiri oranı arasındaki farkı ifade etmektedir.

4) Yönetim ücretleri, vergi, saklama ücretleri ve diğer faaliyet giderlerinin günlük brüt portföy değerine oranının ağırlıklı ortalaması aşağıdaki gibidir.

1.01.2021 - 30.06.2021 döneminde :	Portföy Değerine Oranı (%)	TL Tutar
Fon Yönetim Ücreti	0.53400%	533,913.31
Denetim Ücreti Giderleri	0.00286%	2,857.40
Saklama Ücreti Giderleri	0.06216%	62,148.94
Aracılık Komisyonu Giderleri	0.00012%	121.94
Kurul Kayıt Ücreti	0.00000%	
Diğer Faaliyet Giderleri	0.02311%	23,105.71
Toplam Faaliyet Giderleri	622,147.30	
Ortalama Fon Portföy Değeri	99,983,765.07	
Toplam Faaliyet Giderleri / Ortalama Fon Portföy Değeri	0.622248%	

5) Performans sunum döneminde Fon'a ilişkin yatırım stratejisi değişikliği yapılmamıştır.

Kıstas Dönemi	Kıstas Bilgisi
5.08.2019-...	%100 BIST-KYD 1 Aylık Gösterge Mevduat USD

D. İLAVE BİLGİLER VE AÇIKLAMALAR

1) Portföy ve Karşılaştırma Ölçütü / Eşik Değeri için Risk Ölçümleri

Dönemler	Takip Hatası	Beta
5.08.2019 - 31.12.2019	0.0242	0.9008
2.01.2020 - 31.12.2020	0.0678	0.7051
4.01.2021 - 30.06.2021	0.0708	0.7254